

T.C.
GELİBOLU BELEDİYESİ
İMAR VE ŞEHİRCİLİK MÜDÜRLÜĞÜ

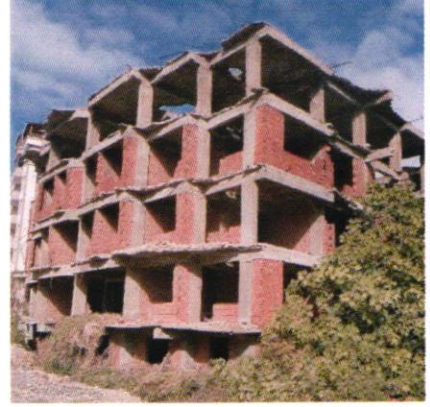
MAİL-İ İNHİDAM RAPORUDUR

Bu rapor; Gelibolu İlçesi, Yazıcızade Mahallesi, Ada 864, Parsel:1'deki taşınmazlar hakkında yapılan değerlendirmeyi içermektedir. Yerinde yapılan incelemeler sonucunda, fotoğraflarda görülen yıkılacak duruma gelmiş olan eski ve metruk yapının mevcut durumu ciddi derecede can ve mal güvenliğini riske atmaktadır. Tespitler aşağıda verilmiştir; *Yıkılacak durumda eski, metruk yapılar,*

- *Yapılar, ilçemizin kentsel yapısına zarar vermekte ve çevrede estetik açıdan görüntü kirliliğine sebep olmaktadır,*
- *Alkol ve uyuşturucu kullanımına ortam sunan yapılar bölge halkı için ciddi bir tehdittir,*
- *Bölge halkının güvenliğini ve huzurunu olumsuz etkilemekte, vatandaşlara korku vermekte,*
- *Yapılan incelemede çevrenin sağlığı ve sükuneti açısından sıkıntı yaratan, görsel, estetik ve tehlike açısından yapının kusurlu oldukları;*



Blokların Kolon, giriş ve döşemelerinde, beton dökümleri ciddi seviyelere ulaşmış, yer yer döşeme tamamen delinmiş, döşeme donatılar açığa çıkmış ve korozyona uğramıştır. Korozyon sonucunda donatılar tamamen çürümüş ve dağılacak duruma gelmiştir. Artık donatılar çekme ve akma özelliklerini kaybetmiş, betonarme kısım yük taşıma kapasitesini önemli derecede yitirmiştir. Kolon giriş birleşim bölgelerinde çatlaklar görülmektedir. Bu deformasyonlara sahip girişlerde belirgin şekilde sehimler görülmektedir. Tüm bunların sonucunda taşıyıcı sistem rijitliği önemli ölçüde bozulmuş, yapı yatay yüklere karşı beklenen dayanımları gösteremeyecek duruma gelmiştir. Yapıların tamamının ciddi bir risk altında olduğunu göstermektedir.



balkon döşemesinin yakın zamanda kopup düşeceği, etraftan geçenlere can ve mal güvenliği açısından tehdit oluşturacağı göz önünde bulundurulmalıdır. Korozyonun neden olduğu dayanım kaybı, döşemenin yük taşıma kapasitesinde ciddi azalmaya sebep olmaktadır. Bu durum, yapıların mevcut durumunun güvenli olmadığını göstermektedir. Bu durum yapının olası depremde yıkılma ihtimalini artırmaktadır.

Tuğla duvarlarda dökümler mevcuttur. Hali hazırda dökümler devam etmektedir. Bu durum yapının yanından geçen yayalara veya araçlara zarar vermek ihtimalini doğurmaktadır. Can ve mal güvenliği risk altındadır.

Yapının tuğla duvarlarında geniş çaplı dökümler meydana gelmiş olup, bu durum yapısal bütünlüğü olumsuz etkilemektedir. Tuğla duvarların hava koşullarına ve doğal afetlere dayanma ihtimali olmayıp, kırılarak veya dökülerek çevresine zarar verme ihtimali bulunmaktadır.

1984 yılında yapımına başlanmış olan bu yapılar, mevcut durumu itibarıyla ciddi yapısal ve güvenlik sorunları barındırmaktadır. Özellikle donatı korozyonu, döşeme ve girişlerde meydana gelen deformasyonlar, kolon-giriş birleşim bölgelerinde çatlakların oluşması ve tuğla duvarlardaki dökümler nedeniyle yapılar kullanıma uygun olmamakla birlikte, çevresine de zarar verecek düzeye gelmiştir. Ayrıca, yapının güncel deprem yönetmeliğine uygun olmaması, deprem riski altında bu yapılarda bulunmayı oldukça tehlikeli hale getirmektedir.

Yukarıdaki tespitler, yapının mevcut haliyle tamamen işlevsiz ve güvenlik açısından son derece tehlikeli olduğunu açıkça ortaya koymaktadır. 3194 Sayılı İmar Kanunu'nun **Madde 39 – (Değişik fıkra:4/7/2019-7181/12 md.)** Genel güvenlik ve asayiş bakımından tehlike arz ettiği valilikçe tespit edilen metruk yapılar ile bir kısmı veya tamamının yıkılacak derecede tehlikeli olduğu belediye veya valilik tarafından tespit edilen yapılar hükmü gereğince, yapı yıkılacak derecede tehlikeli olarak değerlendirilmiş olup, çevreye zarar verebileceği göz önüne alınarak yıkım işlemlerinin başlatılması gerektiği tarafımızdan tespit edilmiştir.

Kenan ALTIN
Zabita Memuru

İbrahim KOÇER
Makine Teknikeri

Muharrem DERTOP
İnşaat Teknikeri

Anıl IŞIK
İnşaat Mühendisi

Feridun KAYAKLIOĞULLARI
Yazıcızade Mahallesi Muhtarı

Aytül YOZCU
İmar ve Şehircilik Md. V.