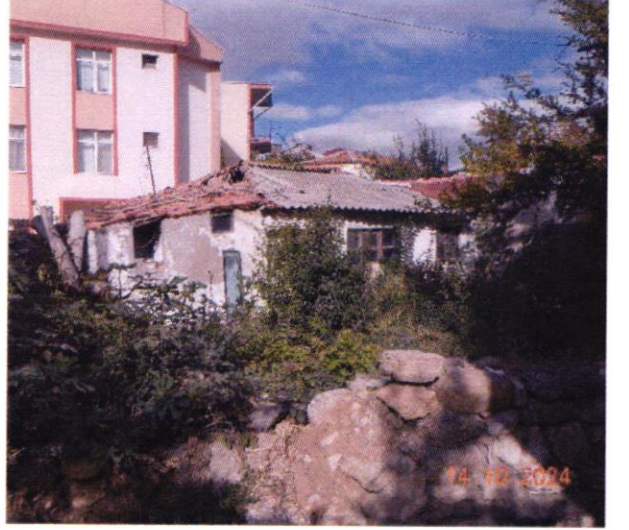


T.C.
GELİBOLU BELEDİYESİ
İMAR VE ŞEHİRCİLİK MÜDÜRLÜĞÜ

MAİL-İ İNHİDAM RAPORUDUR

Gelibolu İlçesi, Alaeddin Mahallesi, Ada 944, Parsel:42'deki taşınmaz hakkında yapılan inceleme sonucunda, fotoğrafta görülen yıkılmak üzere olan eski ve metruk yapının mevcut durumu ciddi can ve mal güvenliği riski taşımaktadır. Tespitler aşağıdadır;

- Ruhsatsız, iskansız, metruk yapı,
- Yapı, ilçemizin kentsel planlarına engel olmakta ve çevrede estetik açıdan görüntü kirliliğine neden olmaktadır,
- Alkol ve uyuşturucu kullanımına ortam sunan yapı bölge halkı için ciddi bir tehdittir,
- Bölge halkının güvenlik ve huzurunu olumsuz etkilemekte,
- Tek katlı yapının durumu haşere ve farelere yuva olmakta,
- Yapılan incelemede çevrenin sağlık ve huzuru açısından sıkıntı yaratan, görsel, estetik ve tehlike açısından yapının kusurlu olduğu;



Metruk halde eski tek katlı yığma kagir yapının, ana taşıyıcı elemanlarında yapısal çatlaklar bulunmaktadır. Bu çatlaklar, yapının uzun vadeli dayanıklılığını tehdit eden işaretlerdir. Mevcut çatlakların zamanla büyüme ihtimali göz önünde bulundurulmalıdır.


Ahşap taşıyıcı sistem çökerek ağır hasar görmüş ve bunun sonucu olarak çatı tamamen açılmıştır. Daha önceki bir çökme vakasında, geçici bir çözüm olarak metal plaka ile onarım yapılmış olsa da, çatı başka yerlerinden tekrar çökerek binayı açık hava koşullarına karşı savunmasız bırakmıştır. Kiremitler dağılmış olup, çatı sisteminin işlevini tamamen yitirdiğini görülmektedir.

Yapının kapı ve pencereleri ahşap malzemedен yapılmıştır ve uzun süre bakımsız kalmaları sonucu ciddi deformasyona uğramışlardır. Ahşap çerçevelerde çürümeler ve çatlamlar görülmekte olup, pencere ve kapı işlevselliği büyük ölçüde kaybolmuştur. Bu durum, bina içerisine giriş ve çıkışlara imkan vermektedir.

Tek katlı yığma kagir yapının dış cephesinde sıva çatlakları ve dökülmeler gözlemlenmektedir. Bu durum, genel estetik görünümü olumsuz etkilemenin yanı sıra, yapı malzemelerinin hava şartlarına karşı korumasız kalmasına neden olmaktadır. Çatlamlar, duvarların güçsüzleştiğine dair işaretlerdir.

Şehrin merkezinde kalmaktadır. İlçemizin dokusunu, sokak silüetini, hem görsel hem de yapısal olarak ayrıca kullanılamaz ve terk edilmiş durumda olan yapının mevcut haliyle çevrenin genel güvenlik ve asayiş açısından **can ve mal güvenliğini** tehlikeye attığı tespit edilmiştir.

Yukarıdaki tespitler, yapının mevcut haliyle tamamen işlevsiz ve güvenlik açısından son derece tehlikeli olduğunu açıkça ortaya koymaktadır. 3194 Sayılı İmar Kanunu'nun **Madde 39 – (Değişik fıkra:4/7/2019-7181/12 md.)** Genel güvenlik ve asayiş bakımından tehlike arz ettiği valilikçe tespit edilen metruk yapılar ile bir kısmı veya tamamının yıkılacak derecede tehlikeli olduğu belediye veya valilik tarafından tespit edilen yapılar hükmü gereğince, yapı yıkılacak derecede tehlikeli olarak değerlendirilmiş olup, çevreye zarar verebileceği göz önüne alınarak yıkım işlemlerinin başlatılması gerektiği tarafımızdan tespit edilmiştir.


Kerem ALTIN
Zabıta Memuru


İbrahim KOÇER
Makine Teknikeri


Muharrem DERTOP
İnşaat Teknikeri


Anıl İŞİK
İnşaat Mühendisi


Gönur KARAGÖZ TURAN
Alaeddin Mahallesi Muhtarı


Aytil YOZCU
İmar ve Şehircilik Md. V.